

МИНИСТЕРСТВО ПРИРОДНЫХ РЕСУРСОВ И ЭКОЛОГИИ  
РОССИЙСКОЙ ФЕДЕРАЦИИ  
ФЕДЕРАЛЬНОЕ ГОСУДАРСТВЕННОЕ БЮДЖЕТНОЕ УЧРЕЖДЕНИЕ  
«ОБЪЕДИНЁННАЯ ДИРЕКЦИЯ ЗАПОВЕДНИКОВ ТАЙМЫРА»



## ПУТЕВОДИТЕЛИ ПО ЗАПОВЕДНИКАМ ТАЙМЫРА



## ЗАПОВЕДНИКИ ТАЙМЫРА

Издательство



Норильск  
2020

**УДК 502.1**  
**ББК К 28.088л6**  
**З 33**

ФГБУ «Объединённая дирекция заповедников Таймыра»  
(ФГБУ «Заповедники Таймыра»):  
г. Норильск, ул. Талнахская, 22, подъезд 2  
телефон 8 (3919) 31-17-27  
e-mail: [ztprosvet@mail.ru](mailto:ztprosvet@mail.ru)  
сайт: [www.zapovedsever.ru](http://www.zapovedsever.ru)  
сетевое издание: [zapovednyy.rf](http://zapovednyy.rf)

# **ЗАПОВЕДНИК** **«ТАЙМЫРСКИЙ»**

**З 33 Заповедник «Таймырский» : путеводитель** / сост. Л.С. Стрючкова, С.А. Стрючков, научн.ред. М.Г. Бондарь. — Норильск : АПЕКС, 2020. — 48 с. — (Путеводители по заповедникам Таймыра). ISBN 978-5-93633-174-9

Данный выпуск путеводителей посвящён заповеднику «Таймырский» — особо охраняемой природной территории, подведомственной ФГБУ «Заповедники Таймыра». В путеводителе рассказывается о флоре и фауне, истории и других интересных особенностях заповедной территории.

УДК 502.7 «324» 06  
ББК К 28.088л6

© ФГБУ «Заповедники Таймыра», 2020.  
© Издательство «АПЕКС», оформление, 2020.

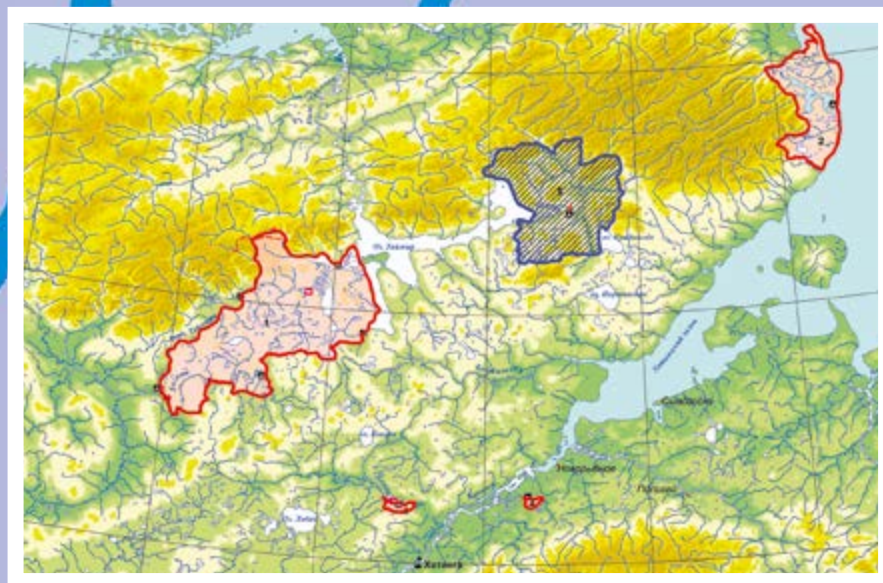
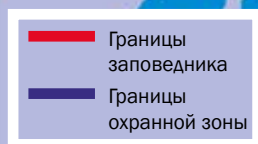
**ISBN 978-5-93633-174-9**





**ОБЪЕДИНЁННАЯ ДИРЕКЦИЯ  
ЗАПОВЕДНИКОВ ТАЙМЫРА**

**ЗАПОВЕДНИК  
«ТАЙМЫРСКИЙ»**







## СОРОК ЗАПОВЕДНЫХ ЛЕТ

**Заповедник «Таймырский» — самый старший среди особо охраняемых природных территорий Заповедников Таймыра. Создан он был в 1979 году.**

Но ещё в рабочих планах развития заповедной сети Главного управления по заповедникам при СНК РСФСР, составленных в 1939 г. В.Н. Макаровым, значился крупный (площадью 1 млн га) заповедник на Таймырском полуострове. Однако война помешала осуществлению этого проекта.

Вскоре после войны, по результатам проведённой большой комплексной экспедиции Арктического, Ботанического и Зоологического институтов, Б.А. Тихомиров и В.М. Сдобников по своей инициативе представили в 1949 г. Главному управлению заповедников при Совете министров РСФСР объёмистую докладную записку под названием «Краткая характеристика природных условий Таймыра в целях организации Таймырского заповедника». Это и был самый первый проект, а точнее — биологические обоснования к созданию заповедника на Таймыре.

В 1956 г. специальная комиссия по заповедникам Академии наук СССР под руководством члена-корреспондента АН СССР, известного ботаника Е.М. Лавренко разрабатывала новый проект развития географической сети заповедников Советского Союза. Одним из первых по зоне Арктики был включён в этот план проектируемый Таймырский заповедник, площадью около 1 млн га. Заповедник намечался в районе озера Таймыр в соответствии с прежним проектом Б.А. Тихомирова и В.М. Сдобникова. В 1973 г. Центральная проектно-изыскательская экспедиция (З.У. Танкачев, В.А. Шестопапов и др.) и ЦНИЛ Главохоты РСФСР (Ф.Р. Штильмарк) провели специальные изыскания в бассейне Логаты, правого притока Верхней Таймыры, и разработали новый проект, на основе которого заповедник в конце концов был создан 23 февраля 1979 г.

В 1995 году решением МАБ ЮНЕСКО (Международная программа «Человек и биосфера») Государственному заповеднику «Таймырский» был присвоен статус «биосферный».

площадь  
заповедника  
более

1 700 000 га



На территории Таймырского Долгано-Ненецкого муниципального района живут представители

**5**

коренных малочисленных народов Севера: (ненцы, энцы, нганасаны, эвенки, долганы)

энцы — самый малочисленный народ Таймыра, сегодня их немногим больше

**200**

человек



Долганы — самый молодой народ Таймыра, его письменность была создана

в **1980** году



на территории заповедника из «краснокнижников» обитают

**27 ВИДОВ** птиц

**2 ВИДА** млекопитающих

**1 ВИД** рыб



Краснозобая казарка, один из охраняемых видов, — это

**СИМВОЛ Таймыра**



озеро Таймыр —

**ВТОРОЕ**

(после Байкала)

**ПО ВЕЛИЧИНЕ**

озеро Азиатской России



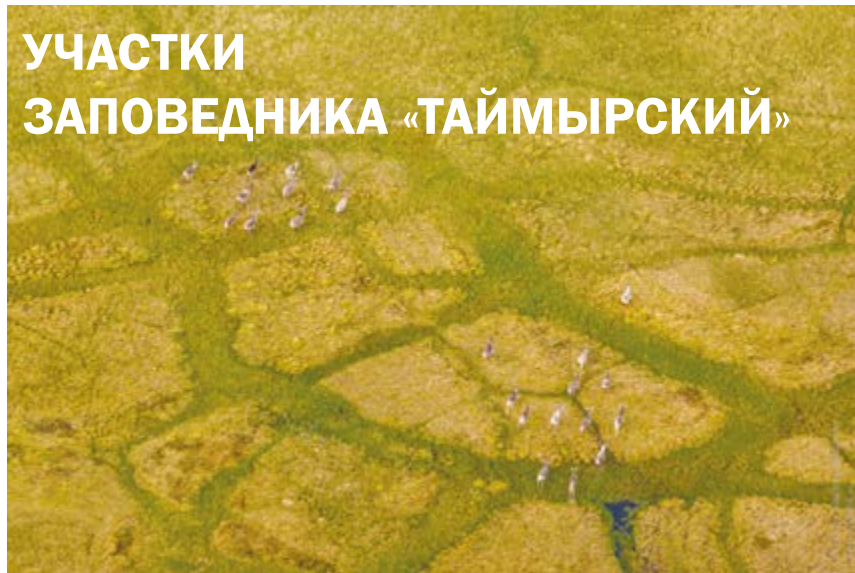


# УЧАСТКИ ЗАПОВЕДНИКА





## УЧАСТКИ ЗАПОВЕДНИКА «ТАЙМЫРСКИЙ»



**Территория заповедника характеризуется равнинным рельефом. Лишь на севере заповедник охватывает участок гор Бырранга.**

**Расположены участки в зоне сплошного распространения многолетней мерзлоты, мощность которой превышает 500 м.**

заповедник объединяет

**4** участка  
**1** охранную зону



Особенности климата территории тесно связаны с феноменом полярной ночи, которая здесь длится около 65 суток, а полярный день — больше 83 суток. Зима здесь очень долгая — восемьдесят месяцев. Температуры воздуха зимой составляют  $-45^{\circ}\text{C}$ , а в горах Бырранга морозы бывают и ниже  $-60^{\circ}\text{C}$ .

Лето очень короткое, длится с конца июня по август, наиболее высокие температуры достигают иногда  $+30^{\circ}\text{C}$ . Такая «жара» длится не больше недели.

## УЧАСТОК «ОСНОВНАЯ ТУНДРОВАЯ ТЕРРИТОРИЯ»

Находится в подзоне типичных тундр. Располагается на северо-западе сельского поселения Хатанга (в среднем и нижнем течении р. Верхняя Таймыра).

Тундры Таймыра — яркие и обильные летом, суровые и безрадостные зимой.

В кустарничково-моховых тундрах, особенно на возвышенных местах, обычно встречаются участки

голоого грунта — настолько суров здесь климат. Южнее распространены кустарничково-осоково-моховые и дриадово-осоково-моховые тундры, по долинам обычны заросли кустарниковых ив, часто с ерником, разнотравьем, злаками и слабо выраженным моховым покровом.

На территории заповедника существует очень много

болот, находящихся на разных стадиях развития: преимущественно полигональных, валиковых, реже — плособугристых.

В горах Бырранга развита высотная поясность растительности — от кустарничково-моховых тундр в подгорном поясе до холодных гольцовых пустынь в верхнем. Эта часть самая суровая.





## УЧАСТОК «АРЫ-МАС»

Лес на этом участке тянется узкой полосой вдоль р. Новой (левый приток р. Хатанги) с координатами 72°25' с. ш. 101°52' в.д. и носит островной характер.

В переводе с долганского Ары-Мас и означает — Лесной остров.

От остальной лесотундры «остров» отделён полосой южных кустарниково-моховых тундр шириной 30-40 километров. Протяжённость участка вдоль реки — 25 км, при ширине 1-4 км.

Первым исследователем лесов Ары-Мас считается известный геоботаник Л.Н. Тюлина, высказавшая предположение о наступлении лесной растительности на тундру.

Первое комплексное исследование провели здесь сотрудники Ботанического института им. В.Л. Комарова АН СССР в период с 1969 по 1976 гг.

Участок «Ары-Мас» интересен исследователям тем, что в районах с наиболее суровым континентальным климатом на почвах, где вечная мерзлота близко подходит к поверхности, произрастает лиственница Гмелина. В условиях Крайнего Севера она отличается коротким циклом — пожелтение хвои начинается во второй половине августа.

На участках «Ары-Мас», «Лукунский» и в районе села Хатанга проводятся наблюдения за деревьями 150-летнего возраста.



## УЧАСТОК «ЛУКУНСКИЙ»

Участок «Лукунский» представляет собой самый северный форпост лесной растительности в мире.

В отличие от «Ары-Маса», «Лукунский» (72°32' с.ш. 105°05' в.д.) — продолжение сплошного Хатангского лесного массива.

Он находится в 40 км южнее п. Новорыбное.

В центре его приютилось красивое лесное озеро Томмот.

Это долганское название связано с особенностью озера — оно долго не замерзает осенью и поздно освобождается от ледового панциря.

Отдельные льдины в иные годы можно видеть даже в августе.

Возможно, причина этого явления в глубине водоёма.

Она достигает 42,5 метров.

Во всяком случае, на такую глубину указывали сотрудники

Биологического института СО Академии наук СССР (в настоящее время Институт систематики и экологии животных, г. Новосибирск), которые измеряли его в 1982 году.



## УЧАСТОК «АРКТИЧЕСКИЙ»

площадь участка  
более

**60** тыс. га

Участок расположен на восточном побережье полуострова Таймыр, в подзоне арктических тундр. Здесь находятся важные местообитания редкого подвида ластоногих — лежбища лаптевского моржа. Как показали исследования, там находятся крупные концентрации этих морских млекопитающих. Судите сами: если на острове Врангеля насчитывают 150 моржей, и это считается крупным скоплением, то на участке «Арктический» и сопредельной с ним территории выявлено около 1200 особей — и это только видимых на лёжке!



## ОХРАННАЯ ЗОНА «БИКАДА»

В 1974 году начался эксперимент Научно-исследовательского института сельского хозяйства Крайнего Севера (Норильск) — по возрождению популяции некогда вымерших на Таймыре овцебыков. Биостационар «Бикада» был центром, где проводился этот эксперимент, в 1988 году признанный успешным: овцебыки стали неотъемлемой частью экосистем полуострова Таймыр.

Работы по реакклиматизации закончились, а территория, на которой они расселялись с 1983 по 1993 гг., получила статус государственного комплексного заказника краевого значения «Бикада». С 1994 года это — охранная зона заповедника «Таймырский».

площадь охранной  
зоны более

**900**

тыс. га

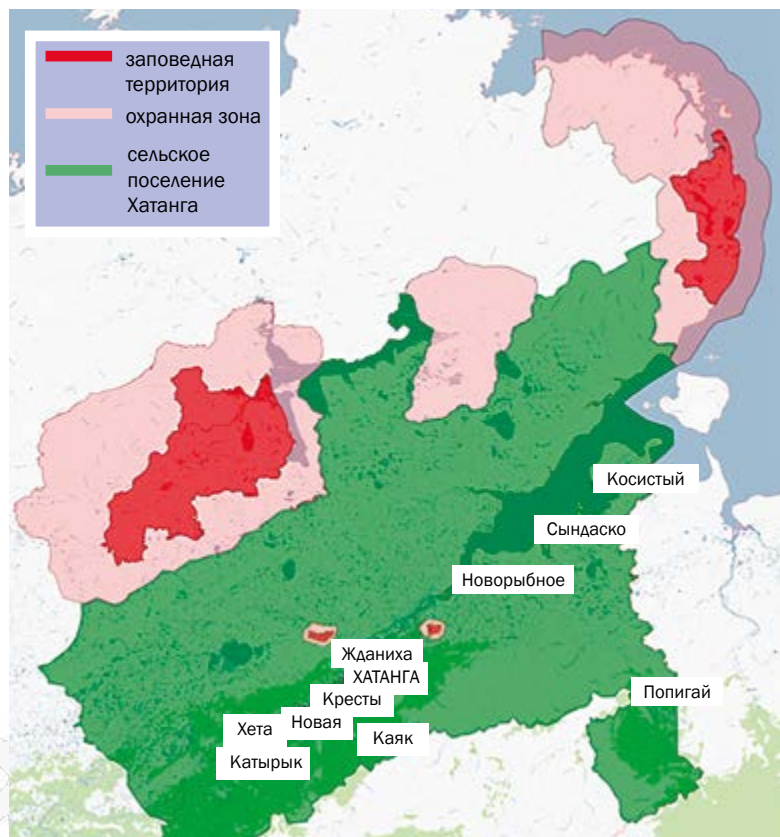




# БИОСФЕРНЫЙ РЕЗЕРВАТ







**Биосферными территориями (резерватами) являются зоны наземных, прибрежных и морских экосистем, международно-признанные в рамках программы ЮНЕСКО «Человек и биосфера» (МАБ). Биосферные резерваты образуют сеть во всём мире, известную как Всемирная сеть биосферных территорий.**

В основе концепции сети биосферных резерватов лежит мир, в котором люди, осознающие общность своего будущего и необходимость взаимодействия с нашей планетой, совместно и ответственно занимают построением процветающих обществ, живущих в гармонии с биосферой. Цели программы МАБ просты и понятны:

1. Сохранение биоразнообразия, восстановление и повышение качества экосистемных услуг, стимулирование устойчивого использования природных ресурсов.
2. Участие в построении устойчивых, здоровых и справедливых обществ, экономик и процветающих населённых пунктов, существующих в гармонии

3. Содействие развитию науки о биоразнообразии и устойчивости, образованию в интересах устойчивого развития и созданию потенциала.
4. Поддержка мер по смягчению последствий изменения климата и других глобальных экологических изменений и адаптации к ним.

## что такое биосферный резерват?



## ФЕСТИВАЛЬ РЕМЕСЕЛ Хатанги



более **20**  
**мастеров**  
**ежегодно**  
**участвуют**  
**в Фестивале**



С 2016 года, первоначально на грантовые средства благотворительной программы Норильского никеля «Мир новых возможностей», а затем и на собственные средства, Объединённая дирекция заповедников Таймыра вместе с администрацией Хатангского района проводит ежегодный Фестиваль ремёсел.

Целью Фестиваля стало возрождение и сохранение традиционных ремёсел и декоративно-прикладного творчества на Таймыре.





## МУЗЕЙ ПРИРОДЫ И ЭТНОГРАФИИ

**За два года до того как заповеднику «Таймырскому» был присвоен статус биосферного, в отделе экологического просвещения появился сектор этнографии и заповедного дела, а при нём — Музей природы и этнографии. Таким образом, 1993 год можно считать рождением уникального структурного подразделения.**

В его фондах хранятся редкие предметы, порой в единственном экземпляре — как образцы материальной культуры кочевников Восточного Таймыра. Эти предметы представлены в постоянных экспозициях музея — предметы обихода, наборы рыбака, детские игрушки, кухонная утварь, орудия для обработки дерева, шкур, настольные игры и т.д. Коллекции традиционной меховой обуви и одежды выставляются в музее во временных экспозициях, что продиктовано необходимостью соблюдения особого температурного режима хранения изделий из оленьего меха. Для создания постоянной экспозиции специалист отдела Антонина Федосеева нашла интересное решение: она начала шить костюмы для кукол пяти малочисленных этносов, проживающих на Таймыре. Эти костюмы экспонируются постоянно.



## ЛИТЕРАТУРНЫЙ МУЗЕЙ ОГДУО АКСЁНОВОЙ

Евдокия (Огдуо) Егоровна Аксёнова, первый литератор среди долган, поэтесса, человек, стоявший у истоков создания письменности родного языка, очень хотела, чтобы в Хатанге был создан краеведческий музей. Ещё до создания Музея природы и этнографии при заповеднике «Таймырский» она подарила Евдокии Афанасьевне Аксёновой книгу «Аргиш в полвека». Это — подшивки вкладышей газеты «Советский Таймыр» в твёрдом переплёте с надписью на внутренней стороне обложки:

*«Будущему музею п. Хатанга от Аксёновой Е.Е. Огдуо. 13.09.88 г.»*

Огдуо тогда не могла даже предположить, что эта книга всего через несколько лет займёт достойное место в музее, который будет носить её имя. Музей был открыт 8 февраля 2000 года



при Государственном биосферном заповеднике «Таймырский» по инициативе Евдокии Афанасьевны Аксёновой и поддержке директора заповедника Юрия Михайловича Карбаинова.





## КРУЖОК БАРГАНИСТОВ

При отделе экологического просвещения в Хатанге работают два кружка барганистов — для младших школьников и для старших. Овладеть этим инструментом ребятам помогают сотрудники Таймырского заповедника. Участие в фестивалях и конкурсах — важная составляющая процесса обучения. Наши барганисты очень часто привозят награды победителей с таких мероприятий.



Барган — музыкальный инструмент в виде свободно колеблющегося в проёме рамки язычка, приводимого в движение пальцем. Издавна барган был распространён в Азии и Океании. Древнейший экземпляр 3-1 века до н. э. найден в Монголии. Всего известно более тысячи национальных названий баргана

## «ЧУУКИЛЛИК»

Так называется ещё один кружок, организованный при отделе экологического просвещения заповедника «Таймырский». Посвящён он краеведению и декоративно-прикладному творчеству народов Крайнего Севера.





# ЗЕМЛЯ И ВОДА







## ТУНДРЫ

Тундра занимает территорию, прилегающую к побережью Северного Ледовитого океана, и является самой суровой населённой природной зоной России. Севернее тундры находятся лишь полярные пустыни. Тундра характеризуется жёсткими климатическими условиями, относительно небольшим количеством осадков и тем, что её территория находится преимущественно за Северным полярным кругом.

Заповедник «Таймырский» расположен в пределах трёх подзон: типичных (осоково-моховых) тундр, южных (кустарниковых) тундр и лесотундры. Обширность подзоны типичных тундр, занимающих большую часть заповедника, разнообразие ландшафтов позволяют обитать здесь большому количеству водоплавающих и околоводных птиц, леммингов, зайцев-беяков, песцов, северных оленей, овцебыков. Однако в последние

десятилетия флора и фауна в этой части полуострова Таймыр претерпевает существенные изменения в связи с климатическими метаморфозами. Именно здесь ощущается наибольшее потепление в регионе (на три с половиной градуса за последние сорок лет). Причиной тому могут быть как планетарные, так и локальные изменения климата, связанные с влиянием мощного Сибирского антициклона.

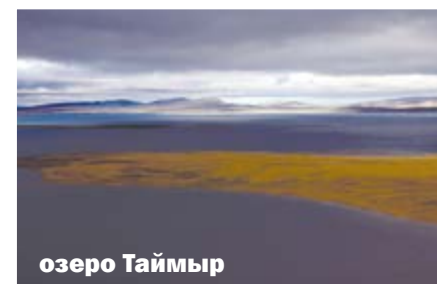


## ВОДОЁМЫ И ВОДОТОКИ

олени на реке Верхняя Таймыра

Верхняя Таймыра и западные берега озера Таймыр являются естественными границами Основной тундровой территории заповедника «Таймырский».

Река берёт своё начало в горах Бырранга. Питание преимущественно снеговое. Река с середины сентября по июнь скована льдом. Впадает в озеро Таймыр, образуя дельту. Озеро является четвёртым по площади озером в России и вторым (после Байкала) — в азиатской части страны. Таймыр является самым северным в мире настоящим крупным озером — его крайняя северная точка находится почти на 75 градусе северной широты.



озеро Таймыр



Логата — приток Верхней Таймыры



ЭКОТРОПА





## «ЛЕГЕНДЫ ОЗЕРА БОГАТЫРЬ-КЮЕЛЬ»

**Этот летний маршрут разработан в Объединённой дирекции заповедников Таймыра и особой спортивной подготовки не требует. Но походить пешком придётся достаточно много. Впрочем, ради того чтобы насладиться пейзажами далёкого таймырского озера, чего только не сделаешь!**

Старт маршрута начинается с кордона «Ары-Мас», расположенного вдоль правого берега реки Новой, притока Хатанги, на границе южных и типичных тундр. Озеро Богатырь-Кюель находится на заповедной территории, расположенной на другом берегу.

Переправа производится на мотолодке, дальше маршрут осуществляется пешком.

Вдоль берега дорога вязкая, песчаная, протяжённостью 800 метров. По пути следования можно познакомиться с очень богатым растительным миром, в летнее время большинство растений находится в стадии цветения. Далее по маршруту находится овраг глубиной в 4

метра. Подъём достаточно крутой. Дорога продолжается по тропинке, подъём на вершину небольшой горы, где открывается удивительный вид на озеро, среди которых самое большое — Богатырь-Кюель. Нетронутая дикая природа удивляет своей первозданной красотой. Здесь можно увидеть большое количество птиц, прилетающих на север, и услышать их разноголосое пение. С высоты открывается прекрасный вид на озеро, которые расположены, как чашки на сервировочном столе, притягивают к себе. Именно здесь находится самый северный остров леса в России, где охраняется лиственница Гмелина.



ГЛУБИНА ОЗЕРА **7,3** м

ДЛИНА ОЗЕРА

**1,7** км



**6** км —  
ПРОТЯЖЁННОСТЬ  
МАРШРУТА

**10** ЧАСОВ —  
ВРЕМЯ В ПУТИ



Некоторые жители рассказывают, что в давние времена здесь жил кузнец, к которому люди обращались за помощью в изготовлении изделий и предметов быта из железа, их ремонтом. Облюбовал он это озеро, потому что было оно самое большое и выглядело богатырём среди других озёр...



ΦΑΥΝΑ





# МЛЕКОПИТАЮЩИЕ

## ОВЦЕБЫК



Систематическое положение овцебыков до сих пор остаётся предметом споров. Так, до начала XIX века их относили к подсемейству бычьих, но сегодня большинство систематиков причисляет их к подсемейству козлов и баранов.

Овцебыки в процессе эволюции приобрели характерный облик, отражающий их приспособленность к суровым арктическим условиям обитания. У них отсутствуют выступающие части тела, что связано с необходимостью снижать теплопотери в холодном климате. Из-за очень длинной и густой шерсти овцебыки выглядят гораздо массивнее, чем есть на самом деле.

Морж (лаптевский подвид) — млекопитающее, относится к отряду ластоногих. Лаптевский подвид является редким и немногочисленным.

Лаптевский морж обитает в акватории моря Лаптевых между Таймыром, Северной Землёй и Новосибирскими островами. На территории Таймырского заповедника обитает на участке «Арктический». Лаптевский подвид моржа занесён в Красную книгу Красноярского края и Красную книгу России.

## МОРЖ ЛАПТЕВСКИЙ



## СЕВЕРНЫЙ ОЛЕНЬ

Северный олень в далёком прошлом дал возможность человеку освоить Север, в настоящее время остаётся важнейшим биологическим ресурсом для более двадцати народов Евразии и Северной Америки.

В недалёком прошлом таймырская популяция дикого северного оленя была крупнейшей в мире, специалисты оценивали её до одного миллиона особей. Сегодня наблюдается резкое сокращение популяции в силу как антропогенных, так и естественных факторов.



**оленеёмкость таймырских пастбищ в 80 гг. XX в. составляла**

**850 000** особей

Обитает в тундрах и лесотундрах от Северного Урала до Колымы, чаще всего на моховых болотах. Селится в кочках или строит гнёзда в кустиках голубики и карликовой берёзки на высоте нескольких сантиметров над землёй.

На зиму делает значительные запасы корневищ, которые при случае поедают дикие и домашние северные олени, специально разрывая для этого снег.

## ПОЛЁВКА МИДДЕНДОРФА





# ПТИЦЫ

В экологическом плане птицы — важнейшее звено в биосфере всей Земли, так как насчитывают более 20 тысяч видов и подвидов. Пернатые не знают границ, и задача любого государства — сохранение всего многообразия птичьего населения. Таймырский полуостров для многих видов водоплавающих, околоводных и хищных птиц имеет важное значение как место гнездования и линьки, зимуют же они в других странах. В Таймырском заповеднике значится 127 видов птиц, 27 из них — редкие виды, внесённые в Красный список МСОП, Красную книгу России и Красную книгу Красноярского края.

Этот сокол — самая быстрая птица в мире, в пикирующем полёте. Сапсан во все времена оставался редкой птицей, несмотря на свою приспособляемость к различным ландшафтам и климатическим условиям. Численность сапсана на территории остаётся нестабильной. Охота с использованием соколов либо других ловчих птиц была известна ещё в глубокой древности. Сегодня этот фактор является угрозой исчезновения вида, ибо яйца сапсана стали доходным неофициальным бизнесом — выведенных птенцов специально дрессируют для соколиной охоты.

## САПСАН



**322 км/ч**  
СПОСОБЕН РАЗВИВАТЬ САПСАН  
В ПИКИРУЮЩЕМ ПОЛЁТЕ

## КЛОКТУН



Птица семейства утиных. Селезень этого вида имеет тёмную голову с рисунком из комбинации чёрного, жёлтого и зелёного цветов. Чёрно-белые перья на лопатках серповидно загнуты. Самки же носят буро-коричневый наряд с тёмной каёмкой по краям перьев. Своё название эти утки получили за характерные звуки «кло-кло-кло». Из-за резкого сокращения численности чирка-клоктуна в настоящее время гнездование этой утки в пределах ареала стало разорванным и нерегулярным. На Таймыре встречены лишь единичные особи с невыясненным характером пребывания. Занесён в Красную книгу России.

Малый лебедь очень похож на кликуна, но меньше размерами — длина тела чуть больше метра, а весит он 5-6 кг. В гнездовый период малый лебедь обитает только на территории России — в тундре европейской и азиатской частей нашей страны. Как и все лебеди, малые лебеди — моногамные птицы, образующие пары на 2-4 году жизни и остаются верными всю жизнь.



## МАЛЫЙ ЛЕБЕДЬ

## РОЗОВАЯ ЧАЙКА



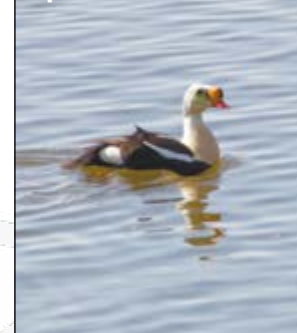
Самая загадочная птица арктического побережья. На зиму она остаётся в Арктике и кочует в открытых водах Северного Ледовитого океана, проникая в Северную Атлантику и Берингово море.

Птица из семейства бекасовых. В пределах ареала вид можно спутать с куликом-воробьём. У песочника-красношейки более длинные крылья и немного более короткие ноги. Занесён в Красную книгу Красноярского края.

## ПЕСОЧНИК-КРАШОШЕЙКА



## ГАГА-ГРЕБЕНУШКА



Крупная утка. У самца над клювом высокий ярко-оранжевый нарост (гребень), что и говорит о видовом названии птицы. Окраска самца в брачном наряде яркая и контрастная — много белого. Самка имеет голову клиновидной формы, окраска более скромная, чем у самца — светло-бурая, охристая или рыжеватая, с чёткими пестринами.



# РЫБЫ

Словосочетание «северная рыба» имеет устойчивую ассоциацию с деликатесным столом. Но не только вкусовые качества выделяют северную рыбу — она ещё и очень полезна. Большое количество так называемых омега-3 жирных кислот делают её основой здорового питания.

Интересно, что русские промысловики и кочевые народы Севера делили северную рыбу на красную, белую и чёрную. Из красной и белой можно было делать строганину и сугудай (национальные блюда, употреблявшиеся в практически сыром виде), а чёрная рыба шла на корм собакам. К чёрной рыбе относили щуку, окуня, налима и др. К красной в разных областях — лососевую и осетров, а белая рыба представлена, в основном, сиговыми породами. Среди них чир, муксун, омуль, которыми так богаты таймырские водоёмы.

## ОМУЛЬ



С начала 1990-х годов для снижения издержек в промысле наблюдается смещение акцента промысла омуля с нагульной части популяции на нерестовую. Нерестовая часть популяции подвергается значительному промысловому прессу (в том числе браконьерскому). В результате в последние годы наблюдается снижение биологических показателей и численности нерестового стада этого вида. В бассейне р. Таймыры промышленный лов омуля был начат в первой половине 1960-х годов, с началом рыбохозяйственного освоения бассейна Таймыры. Лов вёлся на местах нагула и путях нерестовых миграций. В 1970-1980-х годах среднегодовая добыча омуля в бассейне составляла 10 т, максимальная — 37 т. В бассейне Хатанги омуль всегда был малочисленным видом. Среднегодовой вылов в 1970-1980-е годы составлял 7 т.

# МУКСУН

Муксун являлся одним из основных промысловых видов в бассейнах Енисея, Пясины, Таймыры и Хатанги. В Красноярском крае с 1970-х годов ежегодно вылавливалось по 350-460 т муксуна, из них большая часть приходилась на бассейн Енисея, где среднегодовая добыча составляла 270 т. В последние годы в р. Енисее наблюдается снижение запасов муксуна.



## ЧИР



Чир — озёрно-речной вид, Населяет, преимущественно, придаточную систему рек. Ареал чира расположен за Полярным Кругом. Высокой промысловой численности в водоёмах чир не образует, вместе с тем за счёт освоения придаточных систем этот вид меньше, чем другие сиговые, страдает от всех форм антропогенного воздействия. Обширное распространение, наличие локальных стад обуславливают относительную стабильность запасов. В бассейнах Енисея и Таймыры в восьмидесятилетние годы вылавливалось от 40 до 70 т чира в год, в бассейнах Пясины и Хатанги — от 60 до 120 т. На озёра приходилось свыше 60% добычи. Запасы чира отличаются высокой устойчивостью вследствие рассредоточенности популяции по многочисленным, зачастую труднодоступным водоёмам.



ΦΛΟΡΑ







## ЛИШАЙНИКИ

ФЛОРА  
ЗАПОВЕДНИКА  
СОДЕРЖИТ:  
сосудистые  
растения —

**458** видов;

мхов —

**302** вида,

лишайников —

**269** видов

Человек, далёкий от научного сообщества, считает лишайники и мхи чем-то одинаковым в растительном мире. И глубоко заблуждается. Этими растениями занимаются две абсолютно разные науки: мхами — бриология, а лишайниками — лихенология. Самый яркий пример путаницы в этом вопросе — **ЯГЕЛЬ**. Наверняка каждый слышал о том, что ягель — это олений мох. Олений-то он, может быть, и олений — северный олень очень любит его и поедает в больших количествах, но абсолютно не мох, а лишайник. Это — основной зимний корм оленя, составляющий 33% его рациона, он содержит углеводы, так необходимые животным, чтобы успешно перезимовать.



## МХИ

На территории заповедника «Таймырский» произрастает 302 вида мхов, но это цифра не окончательная. Дело в том, что специалисты-бриологи совсем недавно в исторической ретроспективе начали активные исследования на Таймыре и практически каждая их экспедиция заканчивается открытием нового вида мха. Иногда бывает, что не только для нашей страны, но и для всего мира. Есть в пределах заповедника и виды, которые занесены в Красную книгу России. Среди них — **ЭНКАЛИПТА КОРОТКОНОЖКОВАЯ**. Это — мелкий мох с короткими прямостоячими побегами, образующий небольшие рыхлые дерновинки высотой 6-8 мм, растёт на известняковых останцах, задернованных береговых скалах, на каменистых и щебнистых склонах, в разреженных ивнячково-дриадово-разнотравных группировках.

На территории заповедника встречается у северо-западной оконечности Таймырского озера в бухте Ледяной.





## СОСУДИСТЫЕ РАСТЕНИЯ

### МОРОШКА



Морошка — предмет любви и гордости любого северянина. Ароматные ягоды этой арктической малины с нежным кисло-сладким вкусом — лакомство для детей и взрослых. Морошка — рекордсмен по содержанию каротина не только среди северных ягод, она превзошла в этом даже апельсин — в нём каротина в сто раз меньше, чем в северной красавице!

### МАК ШАМУРИНА

Встречен учёными только в одном месте на территории Таймырского заповедника — в горах Бырранга. Очень большой разрыв ареала: ближайшее местонахождение представителей этого вида находится на острове Врангеля. Занесён в Красную книгу Красноярского края.



### МЫТНИК ШЕРСТИСТЫЙ



Распространён спорадически только на востоке Таймыра от северных окраин лесотундры до южных предгорных равнин Бырранга. Южнее Ары-Маса не встречался. Довольно строго приурочен к слабообразованным почвам террас крупных рек. Более характерен для долинной растительности равнинных ландшафтов рек Верхняя Таймыра, Новая, Логата. Занесён в Красную книгу Красноярского края.

### ХОХЛАТКА АРКТИЧЕСКАЯ

Была встречена в моховом ивняке в районе бассейна реки Бикады и на склонах высоких реликтовых морских террас в предгорьях Бырранга. Эти местонахождения — наиболее северные и западные из известных и при этом сильно оторваны от основной части ареала. Занесена в Красную книгу Красноярского края.





*Популярное издание*

**0+**

**ЗАПОВЕДНИК «ТАЙМЫРСКИЙ»  
Путеводитель**

Главный редактор Л.Н. Стрючкова  
Художественный редактор С.А. Стрючков  
Корректор Л.Н. Курилова

*Фото: О. Александрова, Д. Болдырев, М. Бондарь,  
С. Горшков, В. Матасов, И. Поспелов, К. Просекин,  
Р. Сабитов, Е. Саченко, С. Стрючков, Л. Стрючкова,  
А. Чарду, а также архив ФГБУ «Заповедники Таймыра»*

Подписано в печать 21.09.2020.  
Формат 60х90/16. Гарнитура Franklin Gothic Book  
Бумага офсетная. Печать офсетная.  
Усл. печ. л. 3. Тираж 500

Отпечатано в Полиграфической компании «Sitall»  
г. Красноярск, тел.: (391) 218-05-15  
[www.sitall.com](http://www.sitall.com), [sitall@sitall.com](mailto:sitall@sitall.com)  
с готовых файлов заказчика:

Издательство ООО «АПЕКС»  
663305. г. Норильск, ул. Талнахская, 13-1  
тел. (3919) 42-32-38  
e-mail: [apex.norilsk@yandex.ru](mailto:apex.norilsk@yandex.ru)  
сайт: [norkniga.ru](http://norkniga.ru)